

**ÇANKIRI KARATEKİN  
ÜNİVERSİTESİ**

**2024 YILI**

**SANAT TASARIM VE MİMARLIK  
FAKÜLTESİ  
BİRİM FAALİYET RAPORU**

## İÇİNDEKİLER

### ÜST YÖNETİCİSİNİN SUNUŞ

#### I.GENEL BİLGİLER.....

A. Misyon ve Vizyon .....

B.Yetki, Görev ve Sorumluluklar .....

C.Birime İlişkin Bilgiler .....

1-Fiziksel Yapı .....

2- Örgüt Yapısı .....

3- Bilgi ve Teknolojik Kaynaklar .....

4- İnsan Kaynakları .....

5- Sunulan Hizmetler.....

6- Yönetim ve İç Kontrol Sistemi .....

D. Diğer Hususlar .....

#### II.AMAÇ ve HEDEFLER .....

A.Birimin Amaç ve Hedefleri .....

B.Temel Politikalar ve Öncelikleri .....

C.Diğer Hususlar .....

#### III.FAALİYETLERE İLİŞKİN BİLGİ VE DEĞERLENDİRMELER .....

A.Mali Bilgiler .....

1-Bütçe Uygulama Sonuçları .....

2-Temel Mali Tablolara İlişkin Açıklamalar .....

3-Mali Denetim Sonuçları .....

4-Diğer Hususlar .....

B.Performans Bilgileri .....

1-Faaliyet ve Proje Bilgileri .....

2-Performans Sonuçları Tablosu .....

3-Performans Sonuçlarının Değerlendirilmesi .....

4-Performans Bilgi Sisteminin Değerlendirilmesi .....

5- Diğer Hususlar .....

#### IV. KURUMSAL KABİLİYET VE KAPASİTENİN DEĞERLENDİRİLMESİ .....

A.Üstünlükler .....

B.Zayıflıklar .....

C.İç ve Dış Faktörlerdeki Değişiklik

D.Memnuniyet Anketleri, Geri Bildirimlerin Sonuçları

E.Riskler

F.İç ve Dış Denetim Sonuçları

G.Değerlendirme.....

V.ÖNERİ VE TEDBİRLER .....

-İÇ KONTROL BEYANI

## BİRİM / ÜST YÖNETİCİ SUNUŞU

2007-2008 ders yılında eğitim- öğretime başlayan Fakültemizde şu an Resim, Grafik Tasarımı, Seramik, Tekstil ve Moda Tasarımı, Heykel, Müzik, Sinema ve Televizyon, Temel Sanat Bilimleri, Geleneksel Türk El Sanatları ve İç Mimarlık Bölümleri açılmış bulunmaktadır. Resim, Grafik Tasarımı, Müzik, Seramik, Sinema-Televizyon, Tekstil ve Moda Tasarımı ve Temel Sanat Bilimleri Bölümleri aktif durumdadır. 31 Ağustos 2020 tarih ve 31230 sayılı Resmi Gazete ile Güzel Sanatlar Fakültesi olan ismi Sanat Tasarım ve Mimarlık Fakültesi olarak değiştirilmiştir.

Bilim, teknoloji, felsefe ve sanat eğitimi alanlarını kapsayan çağdaş eğitim, bireyin gizil gücünü ortaya koyma, sorgulama, değerlendirme, eleştirme yetilerini ve estetik algılarını geliştirerek özgür düşünen, özgüvenli, erdemli, barışçıl, mutlu bir gençliği topluma kazandırmayı amaçlamalıdır.

Sanat eğitimi ise görsel ve işitsel alanlarda estetik değerler, özgün tasarımlar ortaya koyarak bir taraftan içinde yaşadığımız mekânları çarpıcı renkler, özgün biçimler ve seslerle donatıp, nefes alınan, yaşanan, huzur duyulan ortamlar haline getirirken öte yandan ekonomik gelişime de katkıda bulunmalıdır. Bu eğitimden beklenen, sadece sanat ve tasarım alanında lisans sahibi bireyler yetiştirilmesi değil, onların düşünsel ve felsefi açıdan yeni fikirleri, deneyimleri ve yaşantılarında değişimleri gerçekleştirebilmeleridir.

Bu öngörüler doğrultusunda fakültemiz, açılan sergiler, bilim ve sanat konularında verilen konferans, panel, konser ve tiyatro gösterilerini kentlin kültür merkezlerinde sergileyerek öğrencilerimizin ve Çankırı halkının hizmetine sunmaktadır.

Fakültemizde yürütülmekte olan ve hazırlıkları devam eden dört yıllık lisans programlarıyla, çağımızın teknolojik ve sosyal değişimlerine duyarlı, eleştirel düşünebilen, kültürel köklerimizden beslenen yaratıcılığıyla uluslararası kabul gören profesyonel sanatçı, araştırmacı ve tasarımcı yetiştirilmesi amaçlanmaktadır.

Temel felsefemize göre; sanat yoluyla geçmiş ile gelecek arasında köprüler kurarak ve bu olguları yüzyıllar ötesine taşıyarak uygarlığa katkıda bulunmak ve uygarlık tarihinde yer almak mümkün olacaktır.

**Adı** :İbrahim

**Soyadı** :ÇİFTÇİ

**Unvanı** :Prof. Dr.

**İmza** :

## **I- GENEL BİLGİLER**

a) Genel Bilgiler: Bakanlar Kurulunun 15.05.2006 tarih ve 10440 sayılı kararı ile Gazi Üniversitesi'ne bağlı olarak kurulan Fakültemiz, yapılandırma çalışmalarını sürdürürken, 17.05.2007 tarihinde çıkarılan 5662 sayılı yasa gereğince Çankırı Karatekin Üniversitesi'ne, adı ve bağlantısı değiştirilerek dahil edilmiş ve 2007–2008 ders yılında eğitim- öğretime başlamıştır.

Fakültede, Yüksek Öğretim Kurulu'nun onayı ile Resim, Grafik Tasarımı, Seramik, Tekstil ve Moda Tasarımı, Temel Sanat Bilimleri, Heykel, Müzik, Sinema Televizyon, Geleneksel Türk El Sanatları Çizgi Film Animasyon ve İç Mimarlık Bölümleri olmak üzere onbir bölüm açılmış olup şimdilik Resim, Grafik Tasarımı, Seramik, Müzik, Sinema ve Televizyon ile Tekstil ve Moda Tasarımı Bölümlerine öğrenci alınmaktadır. Normal Eğitim-Öğretim Programının uygulandığı Fakültemizde yan dal ve/veya çift dal programlarının uygulanmaktadır.

2007–2008 ders yılında Çankırı Valiliği'nce tahsis edilen Tarım İl Müdürlüğü binasında eğitim-öğretime başlayan fakültemiz, Çankırı Üniversitesi Vakfınca PTT'den kiralanın binanın Güzel Sanatlar Fakültesi'nin mimari özellikleri göz önüne alınarak tasarlanan projeye göre onarılarak beş kat üzerinde yapılandırılmıştır.

31 Ağustos 2020 tarih ve 31230 sayılı Resmi Gazete ile Güzel Sanatlar Fakültesi olan ismi Sanat Tasarım ve Mimarlık Fakültesi olarak değiştirilmiştir.

2024 yılı içerisinde Çankırı Üniversitesi Vakfınca PTT'den kiralanın binadan ayrılarak Uluyazı Kampüsü içerisinde bulunan İslami İlimler Binası ve İktisadi İdari Bilimler Fakültesi Binasına taşınarak eğitim ve öğretime devam edilmektedir.

### **A. Misyon ve Vizyon**

#### **Misyon**

Fakültemiz, sanatsal beceri, bilimsel bilgi ve teknoloji ile donatılmış, araştırmacı, sorgulayıcı, çözümleyici, kavramsal düşünceye sahip dünya görüşü ve sanatsal bakış açısıyla, değişen dünya koşullarına uyum sağlayabilen, sanatı topluma sunmada insanı ve ona özgü değerleri ön plana alarak, birikimlerini ulusal ve uluslararası düzeyde paylaşan ve yaşam boyu öğrenmeyi ilke edinen bireyler yetiştirip topluma kazandırmayı görev edinmiştir.

#### **Vizyon**

Sanat eğitimi kurumları arasında seçkin bir yere sahip, tercih edilen, paydaşlarının beklentilerine etkili ve nitelikli çözümlerle cevap veren, kurumsal saygınlığı ile adından söz ettiren; sanat yoluyla, ulusal ve uluslararası akademik kuruluşlar arasında sürekli bir etkileşim sağlayan bir eğitim kurumu olmaktır.

## **B. Yetki, Görev ve Sorumluluklar**

### **Dekan:**

- (1) Fakülte kurullarına başkanlık etmek, fakülte kurullarının kararlarını uygulamak ve fakülte birimleri arasında düzenli çalışmayı sağlamak,
- (2) Her öğretim yılı sonunda ve istendiğinde fakültenin genel durumu ve işleyişi hakkında rektöre rapor vermek,
- (3) Fakültenin ödenek ve kadro ihtiyaçlarını gerekçesi ile birlikte rektörlüğe bildirmek, fakülte bütçesi ile ilgili öneriyi fakülte yönetim kurulunun da görüşünü aldıktan sonra rektörlüğe sunmak,
- (4) Fakültenin birimleri ve her düzeydeki personeli üzerinde genel gözetim ve denetim görevini yapmak,
- (5) İlgili kanunlarla kendisine verilen diğer görevleri yapmaktır.

Fakültenin ve bağlı birimlerinin öğretim kapasitesinin rasyonel bir şekilde kullanılmasında ve geliştirilmesinde gerektiği zaman güvenlik önlemlerinin alınmasında, öğrencilere gerekli sosyal hizmetlerin sağlanmasında, eğitim - öğretim, bilimsel araştırma ve yayını faaliyetlerinin düzenli bir şekilde yürütülmesinde, bütün faaliyetlerin gözetim ve denetiminin yapılmasında, takip ve kontrol edilmesinde ve sonuçlarının alınmasında rektöre karşı birinci derecede sorumludur.

### **Fakülte Kurulu:**

- (1) Fakültenin, eğitim - öğretim, bilimsel araştırma ve yayım faaliyetleri ve bu faaliyetlerle ilgili esasları, plan, program ve eğitim - öğretim takvimini kararlaştırmak,
- (2) Fakülte yönetim kuruluna üye seçmek,
- (3) İlgili kanunlarla verilen diğer görevleri yapmaktır.

### **Fakülte Yönetim Kurulu:**

- (1) Fakülte kurulunun kararları ile tespit ettiği esasların uygulanmasında dekana yardım etmek,
- (2) Fakültenin eğitim - öğretim, plan ve programları ile takvimin uygulanmasını sağlamak,
- (3) Fakültenin yatırım, program ve bütçe tasarısını hazırlamak,
- (4) Dekanın fakülte yönetimi ile ilgili getireceği bütün işlerde karar almak,
- (5) Öğrencilerin kabulü, ders intibakları ve çıkarılmaları ile eğitim - öğretim ve sınavlara ait işlemleri hakkında karar vermek,
- (6) İlgili kanunlarla verilen diğer görevleri yapmaktadır.

## C. Birime İlişkin Bilgiler

### 1- Fiziksel Yapı

#### 1.1- Eğitim Alanları Derslikler

Eğitim Alanı	Kapasitesi 0-50	Kapasitesi 51-75	Kapasitesi 76-100	Kapasitesi 101-150	Kapasitesi 151-250	Kapasitesi 251-üzeri
Anfi	-	-	-	-	-	-
Sınıf	-	6	-	-	-	-
Bilgisayar Lab.	5	-	-	-	-	-
Diğer Lab.	12	-	-	-	-	-
<b>TOPLAM</b>	<b>17</b>	<b>6</b>	-	-	-	-

#### 1.2- Sosyal Alanlar

##### 1.2.1- Kantinler ve Kafeteryalar

Kantin Sayısı	:	
Kantin Alanı	:	
Kafeterya Sayısı	:	..... adet
Kafeterya Alanı	:	..... m2

##### 1.2.2- Yemekhaneler

Öğrenci Yemekhane Sayısı	:	adet
Öğrenci Yemekhane Alanı	:	m2
Öğrenci Yemekhane Kapasitesi	:	kişi
Personel Yemekhane Sayısı	:	adet
Personel Yemekhane Alanı	:	m2
Personel Yemekhane Kapasitesi	:	kişi

##### 1.2.3- Misafirhaneler

Misafirhane Sayısı	:	..... adet
Misafirhane Kapasitesi	:	..... kişi

##### 1.2.4- Öğrenci Yurtları

	Yatak Sayısı 1	Yatak Sayısı 2	Yatak Sayısı 3-4	Yatak Sayısı 5-üzeri
Oda sayısı				
Alanı m2				

### 1.2.5- Lojmanlar

Lojman Sayısı : ..... adet

Lojman Brüt Alanı : ..... m2

Dolu Lojman Sayısı : ..... adet

Boş Lojman Sayısı : ..... adet

### 1.2.6- Spor Tesisleri

Kapalı Spor Tesisleri Sayısı : ..... adet

Kapalı Spor Tesisleri Alanı : ..... m2

Açık Spor Tesisleri Sayısı : ..... adet

Açık Spor Tesisleri Alanı : ..... m2

### 1.2.7- Toplantı – Konferans Salonları

	Kapasitesi 0-50	Kapasitesi 51-75	Kapasitesi 76-100	Kapasitesi 101-150	Kapasitesi 151-250	Kapasitesi 251-üzeri
Toplantı Salonu						
Konferans Salonu						
Seminer Salonu						
<b>TOPLAM</b>						

### 1.2.8- Sinema Salonu

Sinema Salonu Sayısı : ..... adet

Sinema Salonu Alanı : ..... m2

Sinema Salonu Kapasitesi : ..... kişi

### 1.2.9- Eğitim ve Dinlenme Tesisleri

Eğitim ve Dinlenme Tesisleri Sayısı : ..... adet

Eğitim ve Dinlenme Tesisleri Kapasitesi : ..... kişi

### 1.2.10- Öğrenci Kulüpleri

Öğrenci Kulüpleri Sayısı : ..... adet

Öğrenci Kulüpleri Alanı : ..... m2

### 1.2.11- Mezun Öğrenciler Derneği

Mezun Öğrenciler Derneği Sayısı : ..... adet

Mezun Öğrenciler Derneği Alanı : ..... m2



### 1.2.12- Okul Öncesi ve İlköğretim Okulu Alanları

Anaokulu Sayısı	: .....	adet
Anaokulu Alanı	: .....	m2
Anaokulu Kapasitesi	: .....	kişi
İlköğretim Okulu Sayısı	: .....	adet
İlköğretim Okulu Alanı	: .....	m2
İlköğretim Okulu Kapasitesi	: .....	kişi

### 1.3- Hizmet Alanları

#### 1.3.1- Akademik Personel Hizmet Alanları

	Sayısı (Adet)	Alanı (m2)	Kullanan Sayısı (Kişi)
Çalışma Odası	28	515	43
<b>TOPLAM</b>	<b>28</b>	<b>515</b>	<b>43</b>

#### 1.3.2- İdari Personel Hizmet Alanları

	Sayısı (Adet)	Alanı (m2)	Kullanan Sayısı (Kişi)
<b>Servis</b>			
Çalışma Odası	4	96	9
<b>TOPLAM</b>	<b>4</b>	<b>96</b>	<b>9</b>

#### 1.4- Ambar Alanları

Ambar Sayısı	: 1 adet
Ambar Alanı	: 50 m2

#### 1.5- Arşiv Alanları

Arşiv Sayısı	: adet
Arşiv Alanı	: m2

#### 1.6- Atölyeler

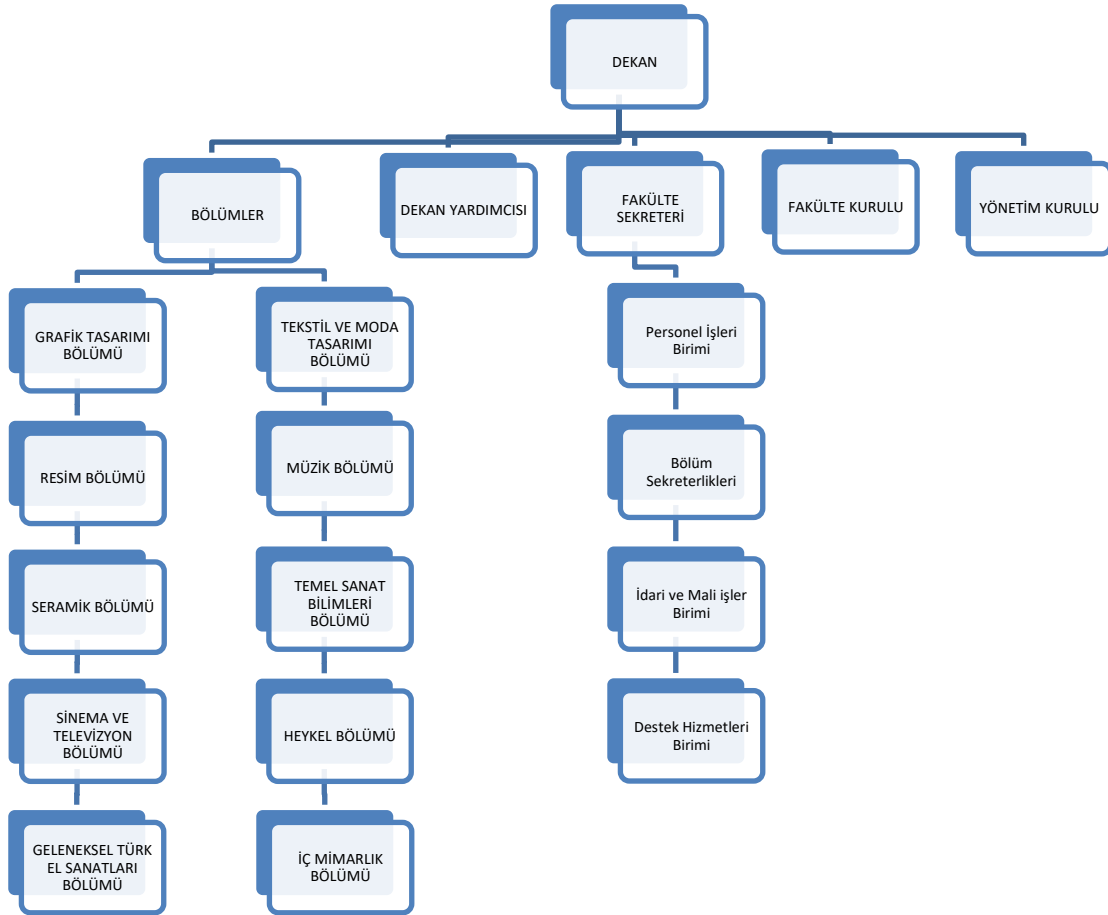
Atölye Sayısı	: 12 adet
Atölye Alanı	: 500 m2

#### 1.7- Hastane Alanları

Birim	Sayı (Adet)	Alan (m2)
Acil Servis		
Yoğun Bakım		
Ameliyathane		
Doğumhane		
Koroner anjiyografi		

Klinik		
Laboratuvar		
Endoskopi		
Eczane		
Radyoloji Alanı		
Nükleer Tıp Alanı		
Sterilizasyon Alanı		
Mutfak		
Çamaşırhane		
Teknik Servis		
Poliklinikler		
Diğer Alanlar		
Hastane Toplam Kapalı Alanı		

## 2- Örgüt Yapısı



## 3- Bilgi ve Teknolojik Kaynaklar

### 3.1- Yazılımlar

### 3.2- Bilgisayarlar

Masaüstü Bilgisayar Sayısı : 72 adet

Taşınabilir Bilgisayar Sayısı : 13 adet

### 3.3- Kütüphane Kaynakları

3.3.1- Kitap Sayısı : ..... adet

3.3.2- Basılı Periyodik Yayın Sayısı : ..... adet

3.3.3- Elektronik Yayın Sayısı : ..... adet

Elektronik Kitap Yayın Sayısı : ..... adet

Elektronik Dergi Yayın Sayısı : ..... adet

### 3.4- Diğer Bilgi ve Teknolojik Kaynaklar

Cinsi	İdari Amaçlı (adet)	Eğitim Amaçlı (adet)	Araştırma Amaçlı (adet)
Projeksiyon	0	25	0
Slayt makinesi	0	0	0
Tepegöz	0	0	0
Episkop	0	0	0
Barkot okuyucu	0	0	0
Baskı makinesi	0	0	0
Fotokopi makinesi	4	0	0
Faks	1	0	0
Yazıcı	0	0	0
Fotoğraf Makinesi	0	17	0
Kamera	0	15	0
Televizyon	2	6	0
Tarayıcı	17	0	0
Müzik Seti	0	0	0
Mikroskop	0	0	0
DVD	0	6	0
Kulaklık	0	0	0
Manyetik Güvenlik Kapısı	0	0	0
Optik Okuyucu	0	0	0
Faks-fotokopi-yazıcı (Tek Makine)		0	0
Barkod yazıcı	1	0	0
Yükleme-boşaltma cihazı	0	0	0

#### 4- İnsan Kaynakları

Fakültemizde Akademik ve İdari Mevcut Personel Durumu:

İdari Mevcut Personel Durumu:

Fakülte Sekreteri Canan ARI  
Şef Turgut ÖZKAN  
Şef Hüseyin KAHRAMAN  
Tekniker Ahmet TİMUREL  
Teknisyen Yüksel Şen  
Bilgisayar İşletmeni Hamdi Özer AKKAYA  
Bilgisayar İşletmeni Yiğit KAYABAŞI  
Bilgisayar İşletmeni Ayşe KURU  
Bilgisayar İşletmeni Hüsnü BACAĞ

Fakültemizde Akademik Mevcut Personel Durumu:

Dekan Vekili Prof. Dr. İbrahim ÇİFTÇİ
Dekan Yardımcısı Doç. Dr. Gökhan DEMİRKOL
Heykel Bölümü Başkanı Prof. Dr. Ersoy YILMAZ
Müzik Bölümü Başkanı Prof. Dr. M. Emin SOYDAŞ
Seramik Bölümü Başkanı Dr. Öğr. Üyesi Eser ŞENSILAY SARIKAYA
Tekstil ve Moda Tasarımı Bölümü Başkanı Doç. Arzu EVECEN
Sinema – TV Bölümü Başkanı Doç. Dr. Tunç BORAN
Grafik Tasarımı Bölümü Başkanı Dr. Öğr. Üyesi Rasim SARIKAYA
Resim Bölümü Başkanı Doç Bahar Başak ÜSTEL ARI
Temel Sanat Bilimleri Bölümü Başkanı Doç. Dr. M. Gürbüz BEYDİZ
Geleneksel Türk El Sanatları Bölüm Başkanı Doç. Dr. M. Gürbüz BEYDİZ
İç Mimarlık Doç. Dr. Tunç BORAN
Doç. Nuray AKKOL
Doç. Dr. Ahmet DÖNMEZ
Doç. Dr. Tuğba ÇAĞLAK EKER
Dr. Öğr. Üyesi Hakan AYKURT
Dr. Öğr. Üyesi Elvan KARAKOÇ
Dr. Öğr. Üyesi Seçil ERMIŞ İPEK

Dr. Öğr. Üyesi Kerem GÜMAN
Dr. Öğr. Üyesi Demet AYDINLI GÜRLER
Dr. Öğr. Üyesi Özge KILIÇ
Dr. Öğr. Üyesi Uğur DEMİRBAĞ
Dr. Öğr. Üyesi Semra DEMİRDİŞ
Dr. Öğr. Üyesi Esra ERTUĞRUL TOMSUK
Dr. Öğr. Üyesi Emine KETENCİOĞLU
Dr. Öğr. Üyesi Emre ŞEN
Öğr. Gör. Havva EKER AKTAŞ
Öğr. Gör. Mustafa KOCABINAR
Öğr. Gör. Murat KALAFAT
Öğr. Gör. Yağmur YAŞAR
Öğr. Gör. Ceren ÖZ
Öğr. Gör. Zeynep KAHRAMAN
Öğr. Gör. Ahmet Fatih YILMAZ
Öğr. Gör. Salih KÖSE
Öğr. Gör. Hasan Eren ÖLMEZ
Arş. Gör. Dr. Ali GÜMÜLCİNE
Arş. Gör. Doç. Dilek TOLUYAĞ
Arş. Gör. Kübra AŞÇI
Arş. Gör. Fatma Feride SEZER
Arş. Gör. Eylül Duygu ERGÜN KALELİ
Arş. Gör. Dr. Burak KALELİ
Arş. Gör. Oğuz BALAS
Arş. Gör. Erdiñ ÖZTAN
Arş. Gör. Dr. İsmail TAŞAR
Arş. Gör. Mustafa Semih ŞİŞMAN
Arş. Gör. Furkan Alperen DEMİR

#### 4.1- Akademik Personel

Akademik Personel					
	Kadroların Doluluk Oranına Göre			Kadroların İstihdam Şekline Göre	
	Dolu	Boş	Toplam	Tam Zamanlı	Yarı Zamanlı
Profesör	2		2	2	
Doçent	8		8	8	
Dr. Öğr. Üyesi	13		13	13	
Öğretim Görevlisi	9		9	9	
Okutman					
Çevirici					
Eğitim-Öğretim Planlamacısı					
Araştırma Görevlisi	11		11	11	
Uzman					
<b>TOPLAM</b>	<b>43</b>		<b>43</b>	<b>43</b>	

#### 4.2- Yabancı Uyruklu Akademik Personel

Yabancı Uyruklu Öğretim Elemanları			
Unvan	Sayı	Geldiği Ülke	Çalıştığı Bölüm
Profesör			
Doçent			
Yrd. Doçent			
Öğretim Görevlisi			
Okutman			
Çevirici			
Eğitim-Öğretim Planlamacısı			
Araştırma Görevlisi			
Uzman			
<b>TOPLAM</b>			

#### 4.3- Diğer Üniversitelerde Görevlendirilen Akademik Personel

Diğer Üniversitelerde Görevlendirilen Akademik Personel			
Unvan	Sayı	Bağlı Olduğu Bölüm	Görevlendirildiği Üniversite
Profesör			
Doçent			
Yrd. Doçent			
Öğretim Görevlisi			
Okutman			
Çevirici			
Eğitim-Öğretim Planlamacısı			
Araştırma Görevlisi			
Uzman			
<b>TOPLAM</b>			

#### 4.4- Başka Üniversitelerden Üniversitemizde Görevlendirilen Akademik Personel

Başka Üniversitelerden Üniversitemizde Görevlendirilen Akademik Personel			
Unvan	Sayı	Çalıştığı Bölüm	Geldiği Üniversite
Profesör			
Doçent			
Yrd. Doçent			
Öğretim Görevlisi			
Okutman			
Çevirici			
Eğitim-Öğretim Planlamacısı			
Araştırma Görevlisi			
Uzman			
<b>TOPLAM</b>			

#### 4.5- Sözleşmeli Akademik Personel

Sözleşmeli Akademik Personel Sayısı	
Profesör	
Doçent	
Yrd. Doçent	
Öğretim Görevlisi	
Okutman	
Uzman	
Sanatçı Öğrt. Elm.	
Sahne Uygulamacısı	
<b>TOPLAM</b>	

#### 4.6- Akademik Personelin Yaş İtibariyle Dağılımı

Akademik Personelin Yaş İtibariyle Dağılımı						
	21-25 yaş	26-30 yaş	31-35 yaş	36-40 yaş	41-50 yaş	51-üzeri
<b>Kişi sayısı</b>	0	3	8	9	18	5
<b>Yüzde</b>	-	7	18	21	42	12

#### 4.7- İdari Personel

İdari Personel (Kadroların Doluluk Oranına Göre)			
	Dolu	Boş	Toplam
Genel idari Hizmetler Sınıfı	7		7
Sağlık Hizmetleri Sınıfı			
Teknik Hizmetler Sınıfı	2		2
Eğitim ve Öğretim Hizmetleri Sınıfı			
Avukatlık Hizmetleri Sınıfı			
Din Hizmetleri Sınıfı			
Yardımcı Hizmetli			
<b>TOPLAM</b>	<b>9</b>		<b>9</b>

#### 4.8- İdari Personelin Eğitim Durumu

İdari Personelin Eğitim Durumu					
	İlköğretim	Lise	Önlisans	Lisans	YL ve Dokt.
Kişi Sayısı		2	2	4	1
Yüzde		22	22	45	11

#### 4.9- İdari Personelin Hizmet Süreleri

İdari Personelin Hizmet Süresi						
	1-3 yıl	4-6 yıl	7-10 yıl	11-15 yıl	16-20 yıl	21- üzeri
Kişi Sayısı	-	-	-	3	-	6
Yüzde	0	0	0	30	0	70

#### 4.10- İdari Personelin Yaş İtibariyle Dağılımı

İdari Personelin Yaş İtibariyle Dağılımı						
	21-25 yaş	26-30 yaş	31-35 yaş	36-40 yaş	41-50 yaş	51- üzeri
Kişi Sayısı	-	-	-	3	2	4
Yüzde	0	0	0	33	23	44

#### 4.11- İşçiler

İşçiler (Çalıştıkları Pozisyonlara Göre)			
	Dolu	Boş	Toplam
Sürekli İşçiler			
Vizeli Geçici İşçiler (adam/ay)			
Vizesiz İşçiler (3 aylık)			
<b>TOPLAM</b>			

#### 4.12- Sürekli İşçilerin Hizmet Süreleri

Sürekli İşçilerin Hizmet Süreleri						
	1-3 yıl	4-6 yıl	7-10 yıl	11-15 yıl	16-20 yıl	21- üzeri
Kişi Sayısı						
Yüzde						

#### 4.13- Sürekli İşçilerin Yaş İtibariyle Dağılımı

Sürekli İşçilerin Yaş İtibariyle Dağılımı						
	21-25 yaş	26-30 yaş	31-35 yaş	36-40 yaş	41-50 yaş	51- üzeri
Kişi Sayısı						
Yüzde						



## 5- Sunulan Hizmetler

### 5.1- Eğitim Hizmetleri

#### 5.1.1- Öğrenci Sayıları

2024 Öğretim Yılı Öğrenci Sayıları									
Birim Adı	I.Öğretim			II. Öğretim			TOPLAM		Genel Toplam
	E	K	Top.	E	K	Top.	Erkek	Kız	
Fakülteler	298	379	677	-	-	-	298	379	677
Yüksekokullar									
Enstitüler									
Meslek Yüksekokulları									
<b>TOPLAM</b>	298	379	677	-	-	-	298	379	677

#### 5.1.2- Yabancı Dil Hazırlık Sınıfı Öğrenci Sayıları

Yabancı Dil Eğitimi Gören Hazırlık Sınıfı Öğrenci Sayıları ve Toplam Öğrenci Sayısına Oranı								
Birim Adı	I.Öğretim			II. Öğretim			I.ve II. Öğretim Toplamı (a)	Yüzde*
	E	K	Top.	E	K	Top.	Sayı	
Fakülteler								
Yüksekokullar								

\*Yabancı dil eğitimi gören öğrenci sayısının toplam öğrenci sayısına oranı(Yabancı dil eğitimi gören öğrenci sayısı/toplam öğrenci sayısı\*100)

#### 5.1.3- Öğrenci Kontenjanları

Öğrenci Kontenjanları ve Doluluk Oranı				
Birim Adı	ÖSS Kontenjanı	ÖSS Sonucu Yerleşen	Boş Kalan	Doluluk Oranı
Fakülteler	96	89	7	92,7
Yüksekokullar				
Meslek Yüksekokulları				
<b>TOPLAM</b>	96	89	7	92,7

#### 5.1.4- Yüksek Lisans ve Doktora Programları

Enstitülerdeki Öğrencilerin Yüksek Lisans (Tezli/Tezsiz) ve Doktora Programlarına Dağılımı					
Birim Adı	Programı	Yüksek Lisans Yapan Sayısı		Doktora Yapan Sayısı	Toplam
		Tezli	Tezsiz		
<b>TOPLAM</b>					

### 5.1.5- Yabancı Uyruklu Öğrenciler

Yabancı Uyruklu Öğrencilerin Sayısı ve Bölümleri			
	Bölümü		
	Kadın	Erkek	Toplam
Fakülteler	17	20	37
Yüksekokullar			
Enstitüler			
Meslek Yüksekokulları			
<b>TOPLAM</b>	17	20	37

### 5.2- Sağlık Hizmetleri

	Yatak Sayısı	Hasta Sayısı	Tetkik Sayısı
Acil Servis Hizmetleri			
Yoğun Bakım			
Klinik			
Ameliyat Sayısı			
Poliklinik Hastası Sayısı			
Laboratuvar Hizmetleri			
Radyoloji Ünitesi Hizmetleri			
Nükleer Tıp Bölümünde Verilen Hizmetler			
Mediko Sosyal Poliklinik Hasta Sayısı			

### 5.3- İdari Hizmetler

Bu kısımda idarenin veya harcama biriminin görev, yetki ve sorumlulukları çerçevesinde faaliyet dönemi içerisinde yerine getirdiği hizmetlere özet olarak yer verilecektir.

Faaliyet dönemi gerçekleştirmelerine ilişkin bilgiler ise raporun III.B-1 bölümündeki “Faaliyet ve Proje Bilgileri” başlığı altında yer alacaktır.

### 5.4- Diğer Hizmetler

Birim tarafından 2024 yılında görev alanına giren faaliyetler dışında yapmış olduğu çalışmalar ve yukarıda tanımlanamayan faaliyetler bu bölümde yer alacaktır.

## 6- Yönetim ve İç Kontrol Sistemi

5018 Sayılı Kamu Mali Yönetim ve Kontrol Kanunu ile kamu idarelerinde Maliye Başkanlığı veya Bütçe Dairesi Başkanlığı tarafından yürütülen işlemlerin, bu idarelerde mali yönetim ve kontrol sistemlerini kurarak kendileri tarafından yapılması öngörülmüştür. Bu noktada, Üniversitemiz Strateji Geliştirme Daire Başkanlığı 5018 Sayılı kanunun 60. maddesinde sayılan görev ve mali hizmetleri yürütmek üzere Rektörlüğümüzce oluşturulmuştur.

5018 Sayılı Kamu Mali Yönetim ve Kontrol Kanunu ile İç kontrol mekanizması kamu idarelerinin mali yönetim ve kontrol sistemleri; harcama birimleri, muhasebe ve mali hizmetler ile ön mali kontrol ve iç denetimden oluşmaktadır.

İç denetim, kurumun her türlü etkinliğini geliştirmek, iyileştirmek ve kuruma değer katmak amacıyla, bağımsız ve tarafsız bir şekilde güvence ve danışmanlık hizmeti vermektedir. İç kontrol

sistemi ile faaliyetlerin etkin ve verimli sonuçlar üretmesi, mali bilgilerin güvenilir olması, yasa ve yönetmeliklere uygun çalışılması amaçlanmaktadır.

İç denetçiler, risk yönetimi iç kontrol ve yönetim süreçlerinin etkinliği ve verimliliğinin değerlendirilmesi ve geliştirilmesi için yeni yaklaşımlar geliştirerek kurum hedeflerinin gerçekleştirilmesine yardımcı olurlar.

Bu çerçevede, Fakültemizin stratejik yönetim yaklaşımı içerisinde birimlerinin yıllık çalışma planları yapılarak insan kaynakları bu anlayışla yönetilmekte ve değerlendirilmektedir. Personelin çalışma planları dahilinde yaptıkları iş ve işlemleri yine stratejik yönetim planında belirlenen şekliyle yasa ve yönetmeliklere uygun olarak denetlenmekte ve değerlendirilmektedir. Fakültemiz Akademik ve İdari Teşkilat şemasında belirtilen hiyerarşik düzen içerisinde yazışma sistemi oluşturulmuş ve yazılı iletişim sistemimiz bu esasa sürdürülmekte, kontrol ve değerlendirilmektedir. Ayrıca, Fakültemiz Öz Değerlendirme Komisyonu, Anket şubesi marifetiyle öğrenci, akademik ve idari personele memnuniyet anketleri uygulanarak iç denetim ve kontrol sağlanmakta ve bulgulara göre değerlendirme ve düzenlemeler yapılmaktadır.

Fakültemizin ihtiyaç duyduğu mal ve hizmetler, ihale komisyonları ile muayene ve teslim alma komisyonları oluşturularak, bu komisyonlar marifetiyle 4734 ve 4735 sayılı kanunlara göre temin edilmekte ve teslim alınmaktadır. Ayrıca, Mal ve Hizmet Alımlarının ihale aşamasında (sözleşme imzalanmasından önce) Üniversitemiz Strateji Daire Başkanlığınca 5018 sayılı kanuna göre ön mali kontrol, ödeme aşamasında da muhasebe kontrolü yapılmaktadır.

#### **D- Diğer Hususlar**

Bu başlık altında, yukarıdaki başlıklarda yer almayan ancak birimin açıklanmasını gerekli gördüğü diğer konular özet olarak belirtilir.

## **II- AMAÇ ve HEDEFLER**

Çağdaş eğitim anlayışını temel alan programlarla, öğrenciler için çok yönlü bir bilgilenme ve kültürlenme alanı yaratılırken aynı zamanda etkin ve zorunlu stajlarla, iş yaşamıyla ilgili deneyim kazanmaları öngörülmektedir. Öte yandan onlara bireysel yeteneklerini geliştirme olanaklarını sunarak, yaratıcı, üretken, sorgulayan, güvenilir, hak ve sorumluluklarının bilincinde, uygar, katılımcı ve paylaşımcı bireyler olarak hayata hazırlanmaları amaçlanmaktadır.

### **A. İdarenin Amaç ve Hedefleri**

Stratejik plan yapan idareler, faaliyet raporunun ilişkin olduğu yılı kapsayan stratejik planlarında yer alan amaç ve hedefleri ile faaliyet yılı önceliklerini bu bölümde belirteceklerdir.

Stratejik Amaçlar	Stratejik Hedefler
EĞİTİM VE ÖĞRETİM KALİTESİNİN ARTIRILMASI	<p><b>HEDEF 1.1.</b> Eğitim öğretim programlarının düzenlenmesi, iyileştirilmesi ve güncellenmesi</p> <p><b>HEDEF 1.2.</b> Öğrencilerin akademik gelişiminin desteklenmesi</p> <p><b>HEDEF 1.4.</b> Üniversitemiz bünyesindeki programların akreditasyona hazırlanması</p> <p><b>HEDEF 1.3.</b> Üniversitemiz bünyesinde uzaktan eğitime başlanması</p> <p><b>HEDEF 1.5.</b> Üniversitemiz öğrencileri, akademik ve idari personeli çalışma şartlarının sosyal aktivitelerin geliştirilmesi</p>
EĞİTİM ALT YAPISININ İYİLEŞTİRİLMESİ	<p><b>HEDEF 2.1.</b> Derslik, atölye ve laboratuvarların iyileştirilmesi ve yapılandırılması, yeni araç/gereç, makine ve donanımların temin edilmesi.</p> <p><b>HEDEF 2.2.</b> Kütüphane ve dokümantasyon alt yapısının geliştirilmesi</p>
ÖĞRENCİ KALİTESİNİN YÜKSELTİLMESİ	<p><b>HEDEF 3.1.</b> Nitelikli öğrencilerin üniversitemizi seçme olasılıklarını artırmak</p> <p><b>HEDEF 3.2.</b> Değişim programlarının etkinliğini arttırmak</p>
İNSAN KAYNAKLARININ GELİŞTİRİLMESİ VE MEMNUNİYETİNİN ARTTIRILMASI	<p><b>HEDEF 4.1.</b> Nitelikli teknik ve idari personel yetiştirilmesi ve istihdam edilmesi.</p> <p><b>HEDEF 4.2.</b> Akademik ve İdari personelin memnuniyetinin arttırılması</p> <p><b>HEDEF 4.3.</b> Tam zamanlı akademik personelin istihdamı.</p> <p><b>HEDEF 4.4.</b> Nitelikli tam zamanlı akademik personelin yetiştirilmesi.</p> <p><b>HEDEF 4.5.</b> Nitelikli teknik ve idari personel yetiştirilmesi ve istihdam edilmesi.</p>
BİLİMSEL VE SANATSAL FAALİYETLERİN NİTELİK VE NİCELİĞİNİN ARTTIRILMASI	<p><b>HEDEF 5.1.</b> Araştırma projelerinin sayısının artırılması</p> <p><b>HEDEF 5.2.</b> Uluslararası yayınların arttırılması</p> <p><b>HEDEF 5.3.</b> Üniversite bünyesinde yürütülen uluslararası çalışmaların niteliğinin arttırılması</p> <p><b>HEDEF 5.4.</b> Ulusal ve uluslar arası düzeyde kongre, seminer, sempozyum, çalıştay, sergi, konser gibi organizasyonların gerçekleştirilmesi</p>

FAKÜLTEMİZİN FİZİKSEL ALT YAPISININ İYİLEŞTİRİLMESİ	<b>HEDEF 6.1.</b> Fakültemiz kapalı ve açık alanının iyileştirilmesi ve yenilenmesi <b>HEDEF 6.2.</b> Fakültemiz ihtiyaçları doğrultusunda yeni binaların inşa edilmesi
ÇEVRESEL İŞBİRLİKLERİNİ VE SOSYAL SORUMLULUK PROJELERİNİ ARTTIRMAK	<b>HEDEF 7.1.</b> Ulusal ve Uluslararası iş çevresi ve sivil toplum kuruluşları ile ilişkileri arttırmak <b>HEDEF 7.2.</b> Fakültemiz tarafından yürütülmüş olan Üçsa (Üniversite Çocuk Sanat Atölyeleri) gibi projesi Sosyal Sorumluluk Projelerinin Arttırılması,
FİNANSAL KAYNAKLARIN GELİŞTİRİLMESİ	<b>HEDEF 8.</b> Fakültemiz bütçesinin verilen eğitimi standartta tutmak yerine kaliteyi artıracak düzeyde geliştirilmesi.

## B. Temel Politikalar ve Öncelikler

Esas alınacak politika belgeleri kamu idaresinin faaliyet alanı ve içinde bulunduğu sektöre göre değişmektedir. Ancak örnek olması açısından aşağıdaki politika belgeleri sayılabilir.

- Yükseköğretim Kurulu Başkanlığı tarafından hazırlanan “Türkiye’nin Yükseköğretim Stratejisi”
- Kalkınma Planları ve Yılı Programı,
- Orta Vadeli Program,
- Orta Vadeli Mali Plan,
- Bilgi Toplumu Stratejisi ve Eki Eylem Planı,

## C. Diğer Hususlar

Fakültemiz, nitelikli sanatçı-öğretici kadrosuyla, modern donanımlı atölyeleri, Fotoğraf stüdyosu, bilgisayar laboratuvarı, derslikleri, müzik dinleme ve koro prova salonu, müzik yayını sistemi ile sanatçı adayları değerli öğrencilerimize çağdaş bir eğitim hizmeti sunmaktadır.

Fakültemizin bölümlerine ön kayıt ve özel yetenek sınavı ile öğrenci alınmaktadır. Öğrenci kontenjanı, sınav tarihleri, özel yetenek sınavı koşulları ve akademik takvimi eğitim-öğretim yılı sonunda basın-yayın organları ve web sitesi kanalı ile duyurulmaktadır.

### III- FAALİYETLERE İLİŞKİN BİLGİ VE DEĞERLENDİRMELER

Kamu idarelerince hazırlanacak faaliyet raporları hakkında yönetmeliğin 18. maddesi .....

c) Faaliyetlere ilişkin bilgi ve değerlendirmeler. Bu bölümde, mali bilgiler ile performans bilgilerine detaylı olarak yer verilir.

#### A- Mali Bilgiler

Kamu idarelerince hazırlanacak faaliyet raporları hakkında yönetmeliğin 18/c maddesi gereğince mali bilgiler başlığı altında,

- Kullanılan kaynaklara,
- Bütçe hedef ve gerçekleştirmeleri ile meydana gelen sapmaların nedenlerine,
- Varlık ve yükümlülükler ile yardım yapılan birlik, kurum ve kuruluşların faaliyetlerine ilişkin bilgilere,
- Temel mali tablolara ilişkin açıklamalara yer verilir.

Ayrıca iç ve dış mali denetim sonuçları hakkındaki özet bilgiler de bu başlık altında yer alır.

#### 1- Bütçe Uygulama Sonuçları

##### 1.1- Bütçe Giderleri

	2024 YILI BÜTÇE ÖDENEĞİ	2024 YILI GERÇEKLEŞME TOPLAMI	GERÇEKLEŞME ORANI
	TL	TL	%
<b>Bütçe Giderleri Toplamı</b>	42.955.027,00TL.	42.836.226,22 TL.	% 99,72
<b>01-Personel Giderleri</b>	39.064.390,00TL.	38.980.819,53TL.	%99,79
<b>02-Sosyal Güvenlik Kurumlarına Devlet Primi Giderleri</b>	3.890.637,00 TL.	3.855.406,69 TL	% 99,10
<b>03-Mal ve Hizmet Alımı Giderleri</b>	282.400,00 TL	163.495,50 TL.	% 57,90
<b>05-Cari Transferler</b>	-	-	-
<b>06-Sermaye Giderleri</b>	-	-	-

- Bütçe hedef ve gerçekleştirmeleri ile meydana gelen sapmaların nedenleri;

##### 1.2- Bütçe Gelirleri

	2024 BÜTÇE ÖDENEĞİ	2024 GERÇEKLEŞME TOPLAMI	GERÇEKLEŞME ORANI
	TL	TL	%
<b>Bütçe Gelirleri Toplamı</b>	0	0	0
<b>02-Vergi Dışı Gelirler</b>	0	0	0
<b>03- Sermaye Gelirleri</b>	0	0	0
<b>04-Alınan Bağış ve Yardımlar</b>	0	0	0

- Bütçe hedef ve gerçekleştirmeleri ile meydana gelen sapmaların nedenleri;

## 2- Temel Mali Tablolara İlişkin Açıklamalar

Birim bilanço, faaliyet sonuçları tablosu, bütçe uygulama sonuçları tablosu, nakit akım tablosu ve gerekli görülen diğer tablolara bu başlık altında yer verir ve tabloların önemli kalemlerine ilişkin değişimler ile bunlara ilişkin analiz, açıklama ve yorumlara yer verilir.

## 3- Mali Denetim Sonuçları

Birim iç ve dış mali denetim raporlarında yapılan tespit ve değerlendirmeler ile bunlara karşı alınan veya alınacak önlemler ve yapılacak işlemlere bu başlık altında yer verilir.

## 4- Diğer Hususlar

Bu başlık altında, yukarıdaki başlıklarda yer almayan ancak birimin mali durumu hakkında gerekli görülen diğer konulara yer verilir.

## B- Performans Bilgileri

Kamu idarelerince hazırlanacak faaliyet raporları hakkında yönetmeliğin 18/c maddesi gereğince performans bilgileri başlığı altında,

- İdarenin stratejik plan ve performans programı uyarınca yürütülen faaliyet ve projelerine,
- Performans programında yer alan performans hedef ve göstergelerinin gerçekleştirme durumu ile meydana gelen sapmaların nedenlerine,
- Diğer performans bilgilerine ve bunlara ilişkin değerlendirmelere yer verilir.

## Performans Bilgileri

**GEÇİCİ MADDE 2- (1)** Kamu idareleri ilk performans programlarını hazırladıkları yıla kadar, faaliyet raporlarının performans bilgileri bölümünde sadece faaliyete ve projelere ilişkin bilgilere yer verirler.

## 1- Faaliyet ve Proje Bilgileri

Bu başlık altında, faaliyet raporunun ilişkin olduğu yıl içerisinde yürütülen faaliyet ve projeler ile bunların sonuçlarına ilişkin detaylı açıklamalara yer verilecektir.

### 1.1- Faaliyet Bilgileri

Faaliyet Türü	Sayısı
Sempozyum ve Kongre	
Konferans	2
Panel	
Seminer	3
Açık Oturum	
Söyleşi	2
Tiyatro	
Konser	14
Sergi	4, 8(C), 5(A), 13 (E)
Turnuva	

Teknik Gezi	2
Eđitim Seminerleri	1 (A), 1 (E)
Ulusal Toplantı	
Diđer (Açık hava Etkinlikleri, Eđlence, Çay, Dj Partisi, Törenler, Ziyaretler, Geziler v.b.)	1 (A-Röportaj)
Çalıştay	1, 1(Ö)
Film Gösterimi	6
Bađış ve Yardım Kampanyası(Kan Bađışı)	
Bilgilendirme ve Tanıtım Toplantısı	1 (A)
Anma Törenleri	
Açılış ve Kapanış Törenleri	2
Öđrenci Oryantasyon Semineri	4 (1 (C))
<b>TOPLAM</b>	<b>71</b>

### 1.2- Yayınlarla İlgili Faaliyet Bilgileri

- İndekslere giren hakemli dergilerde yapılan yayınlar

Yayın Türü	Sayısı
Uluslararası Makale	4
Ulusal Makale	6
Uluslararası Bildiri	2
Ulusal Bildiri	5
Uluslararası Kitap	2
Ulusal Kitabı	2
Diđer Yayınlar	7
Atıflar	110

### 1.3- Üniversiteler Arasında Yapılan İkili Anlaşmalar

#### 1.3.1- Üniversiteler Arasında Yapılan İkili Anlaşmalar

Üniversite	Ülke	Bölüm

#### 1.3.2- Yabancı Yükseköđretim Kurumları ile İmzalanan İşbirliği Protokolleri

Sıra	Kurum Adı	Şehir/Ülke	İmzalandığı Yıl/Kapsamı

#### 1.3.3- 2024 Yılı Üniversiteler Arasında Yapılan İkili Anlaşmalar (Farabi)

Üniversite Adı	Anlaşmanın İçeriđi



#### 1.4- Proje Bilgileri

Bilimsel Araştırma Proje Sayısı					
Projeler	2024				
	Önceki Yıllardan Devreden Proje	Yıl İçinde Eklenen Proje	Toplam	Yıl içinde Tamamlanan Proje	Toplam Ödenek TL
DPT					
TÜBİTAK	0	9	9	0	555.000,00
A.B.					
Bilimsel Araştırma Projeleri	1	0	1	1	13.800,00
TAGEM					
Kalkınma Ajansı					
Diğer					
<b>TOPLAM</b>	<b>1</b>	<b>9</b>	<b>9</b>	<b>1</b>	<b>568.800,00</b>

#### 2- Performans Sonuçları Tablosu

Performans Bilgileri

#### 3- Performans Sonuçlarının Değerlendirilmesi

Performans Bilgileri

#### 4- Performans Bilgi Sisteminin Değerlendirilmesi

Performans Bilgileri

#### 5- Diğer Hususlar

Performans Bilgileri

#### IV- KURUMSAL KABİLİYET ve KAPASİTENİN DEĞERLENDİRİLMESİ

Bu bölümde idarelerin teşkilat yapısı, organizasyon yeteneği, teknolojik kapasite unsurları açısından içsel durum değerlendirmesi sonuçlarına ve yıl içinde tespit edilen üstün ve zayıf yönlerine yer verilir. Stratejik planı olan idareler stratejik plan çalışmalarında kuruluş içi analiz çerçevesinde tespit ettikleri güçlü-zayıf yönleri hakkında faaliyet yılı içerisinde kaydedilen ilerlemelere ve alınan önlemlere yer verilir.

## **A- Üstünlükler**

1. 2007/2008 yılında eğitime başlayan Fakültemizde, nicelik yönünden az sayıda ancak alanlarında nitelikli akademik personelin varlığı, beklentilerin üzerinde eğitim-öğretim kalitesine ulaşılmasında önemli rol oynamaktadır.
2. Gelişimi büyük bir hızla devam eden Fakültemizde, teknolojik ve sosyal gelişmelere duyarlı, kültürel köklerimizden beslenen kaliteli bir eğitim verilmektedir.
3. Sosyal ve kültürel etkinliklerin merkezinde yer alan, üretken ve katılımcı bir Fakülte olmasıdır.

## **B- Zayıflıklar**

1. Fakültemize ait kendi bir binamızın olmaması,
2. Alanla ilgili öğretim üyesi temininde zorluk çekilmesi,(derslere ağırlıklı olarak öğretim görevlileri derse girmektedir.)
3. Mali kaynakların yetersiz oluşu,
4. Atölye donanımlarının tamamlanamamış olması,
5. Fakülte kütüphanemiz değerli bir birikime sahip olmalı, öğrencilerimiz için yeterli olmakla birlikte akademisyenler için güncel kaynaklar azdır.
6. Kentin ve Fakültemizin öğrencilerimizin sosyalleşebilecekleri alanlara sahip olmayışı,
7. Öğretim elemanlarının kişisel ofislerinin yetersiz olmasıdır.

## **C- Değerlendirme**

Fakültemizde yürütülmekte olan ve gelişimi devam eden dört yıllık lisans programıyla, çağımızın teknolojik ve sosyal değişimlerine duyarlı, eleştirel düşünebilen, kültürel köklerimizden beslenen yaratıcılığıyla uluslar arası kabul gören profesyonel sanatçı, araştırmacı ve tasarımcılar yetiştirileceği inancındayız.

## **V- ÖNERİ ve TEDBİRLER**

Eğitim öğretim kalitesinin artırılması, yeterli sayıda akademik personel ve yeterli mali kaynakla mümkün olacaktır. Her ne kadar kaynakların verimli kullanımına dikkat edilse de mali kaynaklar açısından 2024 yılı tam anlamıyla hedeflerimize ulaştığımız bir eğitim yılı olarak değerlendirilmektedir.

## İÇ KONTROL GÜVENCE BEYANI<sup>[1]</sup>

Harcama yetkilisi olarak yetkim dâhilinde;

Bu raporda yer alan bilgilerin güvenilir, tam ve doğru olduğunu beyan ederim.

Bu raporda açıklanan faaliyetler için idare bütçesinden harcama birimimize tahsis edilmiş kaynakların etkili, ekonomik ve verimli bir şekilde kullanıldığını, görev ve yetki alanım çerçevesinde iç kontrol sisteminin idari ve mali kararlar ile bunlara ilişkin işlemlerin yasallık ve düzenliliği hususunda yeterli güvenceyi sağladığımı ve harcama birimimizde süreç kontrolünün etkin olarak uygulandığını bildiririm.

Bu güvence, harcama yetkilisi olarak sahip olduğum bilgi ve değerlendirmeler, iç kontroller, iç denetçi raporları ile Sayıştay raporları gibi bilgim dâhilindeki hususlara dayanmaktadır.<sup>[2]</sup>

Burada raporlanmayan, idarenin menfaatlerine zarar veren herhangi bir husus hakkında bilgim olmadığını beyan ederim.<sup>[3]</sup>(ÇANKIRI - 20.01.2025)

**Prof. Dr. İbrahim ÇİFTÇİ**  
**Sanat Tasarım ve Mimarlık Fakültesi**  
**Dekan Vekili**